



Szybki
Internet
dla Firm

podręcznik użytkownika
Modem Pirelli DRG A125G

Szanowni Państwo,

Dziękujemy za okazane nam zaufanie i wybór oferty Netii. Jesteśmy przekonani, że korzystanie z naszych usług przyniesie Państwu wiele korzyści i satysfakcję.

Na kolejnych stronach przedstawiamy opis instalacji modemu Pirelli DRG A125G oraz konfiguracji połączenia z internetem.

Opis ten pozwoli bezproblemowo:

- podłączyć modem Pirelli ADSL DRG A125G Annex A (do standardowej linii telefonicznej) lub Pirelli DRG A125G Annex B (do linii cyfrowej ISDN)
- aktywować usługę Szybki Internet dla Firm
- skonfigurować połączenie z internetem
- ustawić stałe adresy IP w sieci lokalnej

Do korzystania z usługi Szybki Internet przy użyciu powyższego modemu potrzebne są:

- analogowa lub cyfrowa linia telefoniczna
- komputer z kartą sieciową Ethernet lub kartą Wi-Fi, zgodną ze standardem 802.11b/g
- ustawione automatyczne pobieranie adresu IP przez komputer
- przeglądarka internetowa (np. Internet Explorer 5.5 lub nowsza)

Uprzejmie prosimy Państwa o przeprowadzenie konfiguracji modemu oraz aktywowanie usługi po otrzymaniu od Netii telefonicznej informacji o tym, że usługa Szybki Internet dla Firm jest dostępna.

W skład pakietu instalacyjnego wchodzi:



Modem Pirelli
DRG A125G



kabel
USB



plyta CD
z dokumentacją
techniczną



zasilacz
230V



kabel
telefoniczny



podręcznik
użytkownika



kabel
Ethernet



rozdzielacz
sygnału



mikrofiltr

1. Instalacja modemu Pirelli DRG A125G

Przed rozpoczęciem instalacji modemu prosimy upewnić się, że w parametrach lokalnych połączenia sieciowego adres IP jest pobierany automatycznie.

Podłączenie urządzeń należy wykonać w sposób przedstawiony na schemacie:



Ważne

W przypadku linii cyfrowej ISDN, przed podłączeniem modemu konieczne jest zamontowanie dodatkowego urządzenia – rozdzielacza sygnału. Czynność tę przeprowadza specjalista z Netii.

2. Uruchomienie modemu

Przycisk **SWITCH**, znajdujący się z tyłu urządzenia, włącza zasilanie modemem. Podczas pierwszego uruchomienia modemu nastąpi automatyczna konfiguracja połączenia sieciowego. Prosimy o cierpliwość, ponieważ konfiguracja może potrwać około 2 minut. W tym czasie nie należy wyłączać modemu. Nie wymaga się również innych czynności ze strony użytkownika.

Ważne

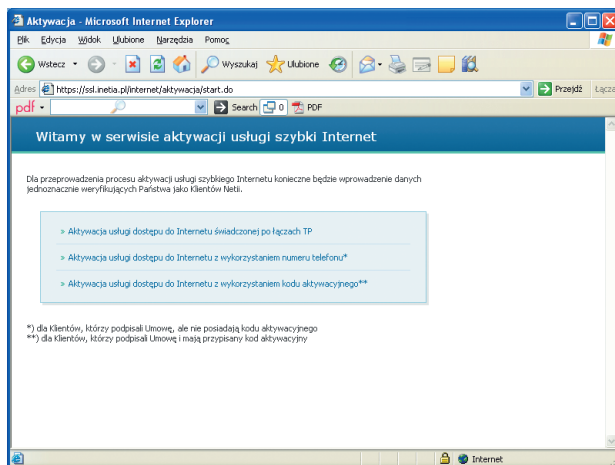
Po zakończeniu konfiguracji urządzenia na modemie na zielono zaświeci się dioda **Internet**.

3. Aktywacja dostępu do internetu

Do poprawnego skonfigurowania usługi konieczna jest aktywacja konta użytkownika. W wyniku aktywacji otrzymają Państwo unikalne parametry dostępu do internetu: konto i hasło logowania. Prosimy o wydrukowanie ich lub zapisanie, gdyż będą potrzebne w kolejnym etapie do konfiguracji modemu.

W celu aktywacji swojego konta, prosimy o wykonanie następujących czynności:

- Sprawdzenie czy modem jest włączony i czy świecą się na zielono diody ADSL i Internet w modemie. Poprawnie zapalone diody sygnalizują, że modem połączył się ze stroną aktywacji usługi.
- Uruchomienie przeglądarki internetowej na komputerze, połączonym z modemem.
- Wpisanie w pole adresu następującej strony aktywacji: **https://ssl.inetia.pl/internet/aktywacja**, a następnie naciśnięcie **ENTER**. Po zatwierdzeniu certyfikatu pojawi się poniższe okno:

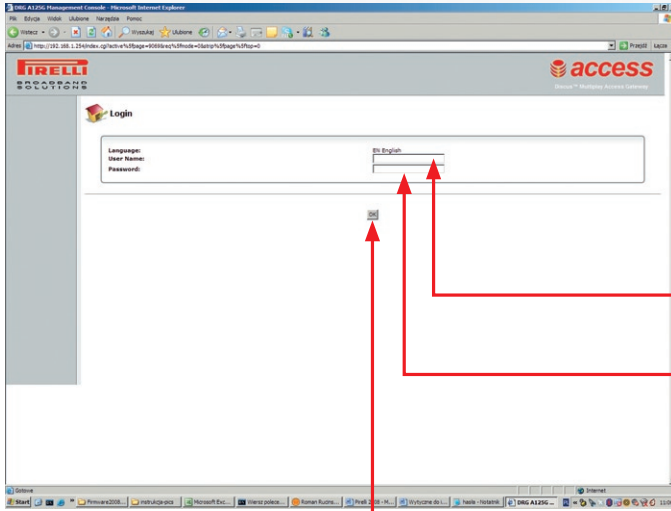


- Na stronie serwisu aktywacji usługi Szybki Internet, kliknięcie na jedną z dostępnych opcji, uzależnioną od sposobu podłączenia do sieci Netii.
- Wprowadzenie w kolejnym oknie danych identyfikacyjnych Klienta Netii.
- Po wypełnieniu danych identyfikacyjnych zostanie przyznana indywidualna nazwa użytkownika (login) oraz hasło. Można je zapisać na dysku za pomocą przycisku **Zapisz**, bądź wydrukować za pomocą przycisku **Drukuj**. Następnie należy kliknąć **Dalej**.

Ważne

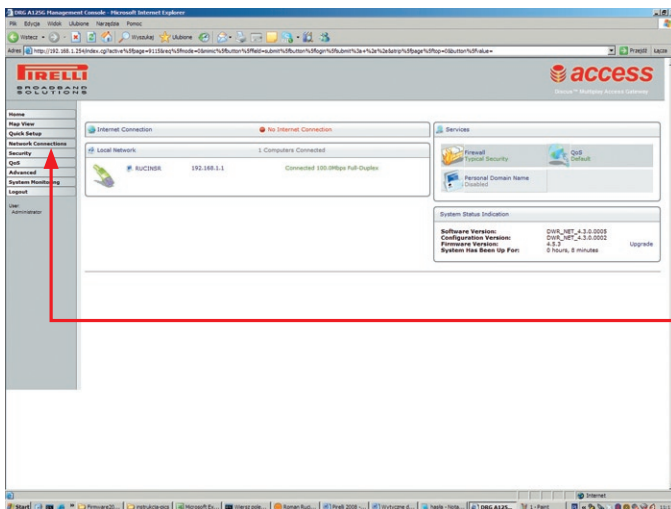
Bez prawidłowej aktywacji usługi Szybki Internet dla Firm i przeprowadzenia następnego etapu konfiguracji możliwe będzie wyłącznie połączenie ze stroną www.netia.pl.

4. Konfiguracja modemu

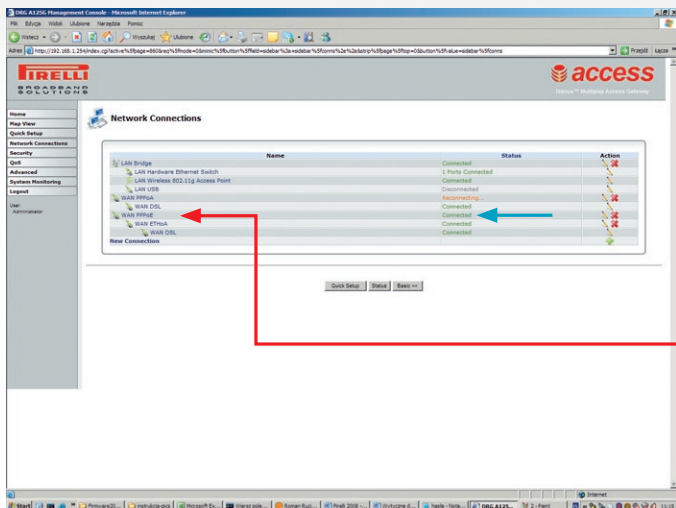


W przeglądarce internetowej prosimy o wpisanie adresu: **http://192.168.1.254**

Po pojawieniu się strony logowania prosimy o wpisanie w polu **User name** nazwy użytkownika: **admin**, a w polu **Password** (hasło): **admin** (uwaga: ważna jest wielkość liter) i potwierdzenie przyciskiem **OK**.



W menu głównym modemu prosimy o wybranie pozycji **Network Connections**.



Pojawi się okno z aktywnymi połączeniami sieciowymi.

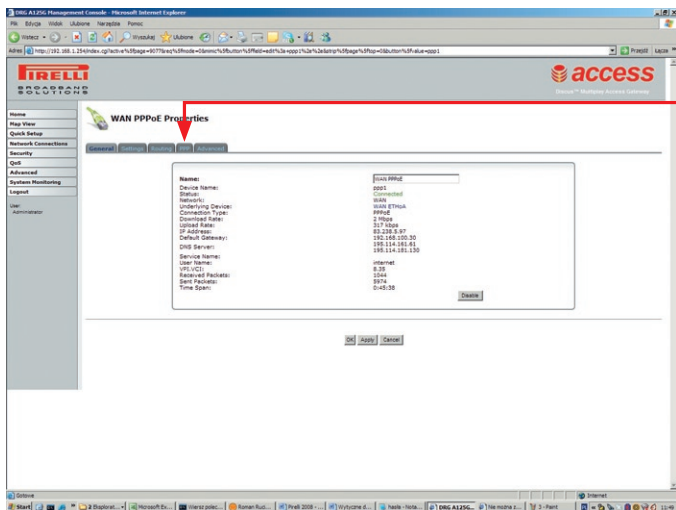
W zależności od łącza, za pośrednictwem którego świadczona jest usługa Szybki Internet dla Firm, prosimy o wybranie odpowiednio:

WAN PPPoE – gdy usługa świadczona jest na łączu Netii

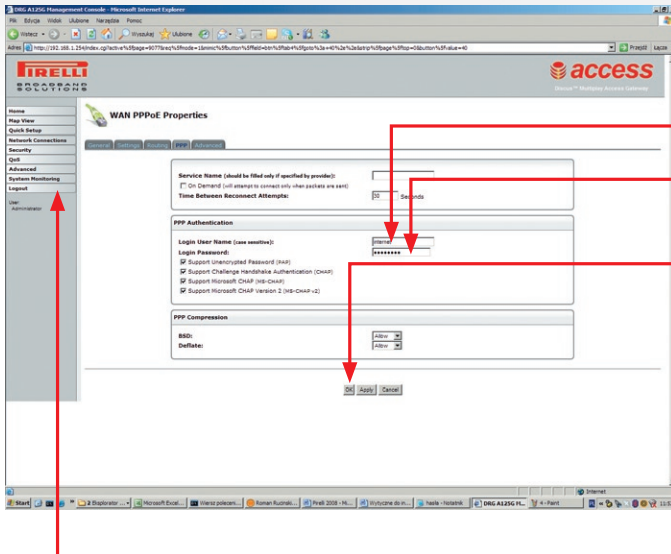
WAN PPPoA – gdy usługa jest świadczona na łączu TP SA

Ważne

Aktywne łącze jest oznaczone w kolumnie **Status** jako **Connected**.



W kolejnym oknie prosimy o wybranie zakładki **PPP**.



W oknie konfiguracji parametrów PPP prosimy o wpisanie w polach **Login User Name** i **Login Password** danych ze strony aktywacyjnej Netii, a następnie o kliknięcie **OK**.

Dioda **Internet** przez chwilę zaświeci się na czerwono, następnie na zielono. Takie działanie oznacza prawidłowe skonfigurowanie połączenia.

Po zakończeniu konfiguracji można wylogować się z panelu administracyjnego, wybierając w menu głównym modemu przycisk **Logout**.

Ważne

Polecamy Państwu zabezpieczenie komputera przed wirusami i atakami hakerskimi z sieci. Mogą Państwo zapoznać się z Pakietami Bezpieczeństwa Netii na stronie www.netia.pl.

Życzymy przyjemnego korzystania z usługi Szybki Internet dla Firm.

Podłączenie komputera do modemu przez sieć bezprzewodową Wi-Fi


Przedstawiona poniżej instrukcja uruchomienia połączenia bezprzewodowego Wi-Fi (WLAN) odnosi się do sytuacji, gdy korzystają Państwo z komputera przenośnego i mają już uruchomioną usługę Szybki Internet.

Wskazówki dotyczą również komputera stacjonarnego z kartą/adapterem Wi-Fi.

Instrukcja zakłada, że laptop Klienta posiada wbudowaną kartę Wi-Fi oraz zainstalowane oprogramowanie do obsługi sieci bezprzewodowej. Większość dostępnych obecnie komputerów przenośnych jest przystosowana do obsługi połączenia bezprzewodowego w tym standardzie.

Uruchomienie połączenia bezprzewodowego na Państwa laptopie lub komputerze może nieznacznie różnić się od sposobu przedstawionego w tej instrukcji. W przypadku wątpliwości prosimy o sprawdzenie w dokumentacji komputera lub karty sieciowej Wi-Fi, w jaki sposób należy aktywować połączenie bezprzewodowe.

Krok 1. Włączenie karty bezprzewodowej

Po włączeniu komputera i uruchomieniu systemu operacyjnego, w celu aktywacji karty Wi-Fi, należy wcisnąć odpowiedni przycisk oznaczony symbolem 



Aktualny stan karty Wi-Fi wskazuje odpowiednia dioda umieszczona na panelu czołowym lub z boku komputera.



Dioda Wi-Fi.
Jeżeli dioda nie świeci się, oznacza to, że sieć bezprzewodowa Wi-Fi jest wyłączona.

Przycisk włączenia/wyłączenia sieci Wi-Fi (WLAN).



Po naciśnięciu przycisku Wi-Fi (lub odpowiedniej kombinacji klawiszy opisanej w instrukcji laptopa) powinna zaświecić się dioda **Wi-Fi** sygnalizująca włączenie karty bezprzewodowej.



Karta Wi-Fi jest aktywna.

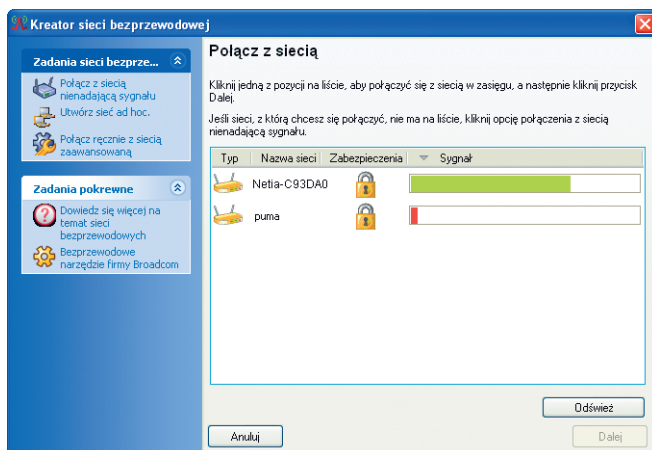
Krok 2. Uruchamianie połączenia bezprzewodowego

W celu **uruchomienia połączenia bezprzewodowego** w systemie Windows XP lub Windows Vista, prosimy kliknąć dwukrotnie ikonę **Połączenia sieci bezprzewodowej**, która znajduje się na pasku zadań w zasobniku systemowym.

Połączenie sieci bezprzewodowej.



Pojawi się okno **Kreator sieci bezprzewodowej**:

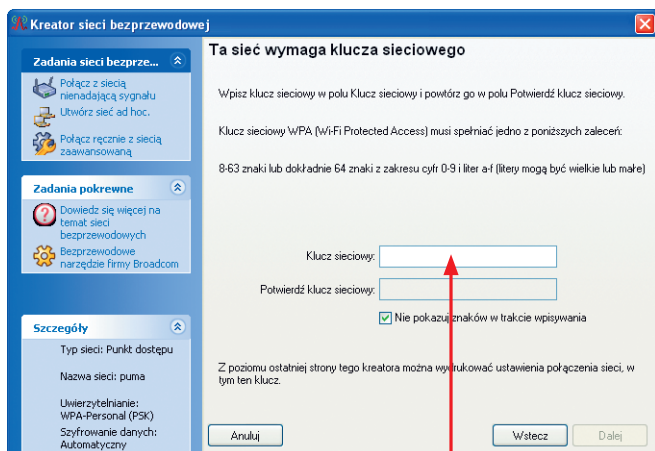


Z listy aktywnych sieci prosimy wybrać nazwę odpowiadającą identyfikatorowi sieci Wi-Fi, która jest obsługiwana przez Państwa modem.
Identyfikator sieci bezprzewodowej znajduje się na etykiecie na spodzie modemu (oznaczenie „SSID”).



Następnie prosimy kliknąć przycisk **Dalej**.

Po pojawieniu się okna z zapytaniem o klucz sieciowy, w polach **Klucz sieciowy** oraz **Potwierdź klucz sieciowy**, prosimy wpisać kod znajdujący się na naklejce umieszczonej na obudowie modemu (oznaczenie „WPA”) oraz kliknąć **Dalej**.

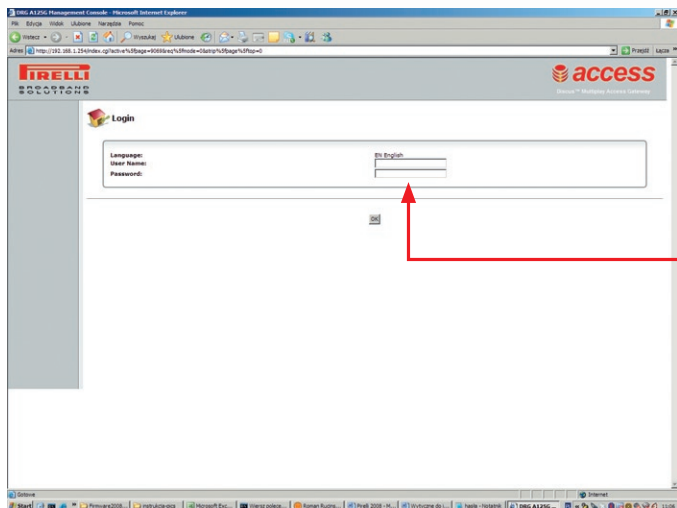


W kolejnym oknie prosimy kliknąć **Połącz**.

Połączenie bezprzewodowe jest już skonfigurowane. Teraz można uruchomić przeglądarkę i korzystać z internetu.

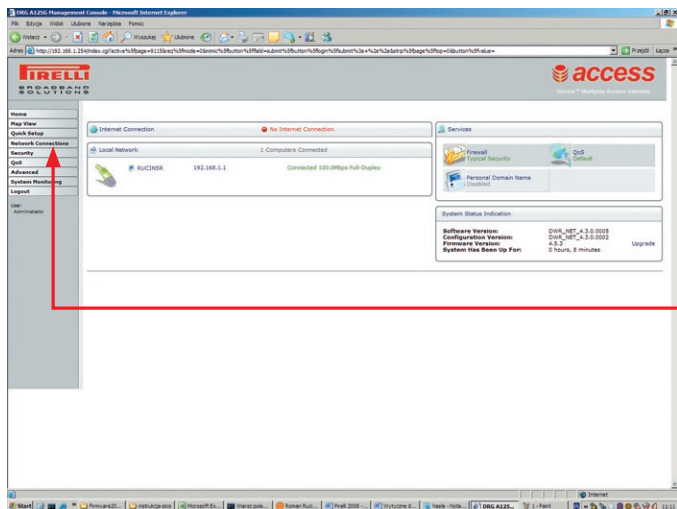
Ustawienie adresu publicznego w sieci LAN

Jeżeli zamówiona została usługa udostępnienia puli publicznych adresów IP, konieczna jest dodatkowa konfiguracja modemu. Prosimy o postępowanie zgodnie z poniższymi wskazówkami.

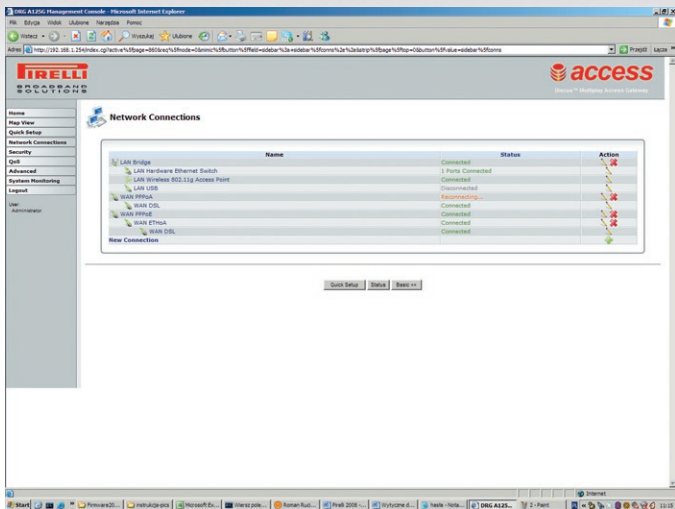


W przeglądarce internetowej prosimy o wpisanie adresu modemu: **http://192.168.1.254** i potwierdzenie klawiszem **ENTER**.

Po pojawieniu się strony logowania prosimy o wprowadzenie w pola **User name** i **Password** odpowiednio **admin** oraz **admin**, a następnie o potwierdzenie przyciskiem **OK**.



W menu modemu prosimy o wybranie opcji **Network Connections**.



Pojawi się okno z aktywnymi połączeniami sieciowymi.

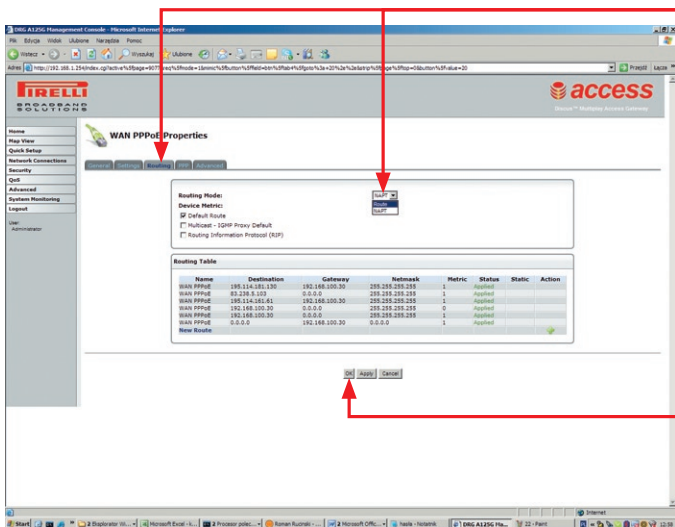
W zależności od operatora łączy, za pośrednictwem którego świadczona jest usługa Szybki Internet dla Firm, prosimy o wybranie odpowiednio:

WAN PPPoE – gdy usługa świadczona jest na łączy Netii

WAN PPPoA – gdy usługa jest świadczona na łączy TP SA

Ważne

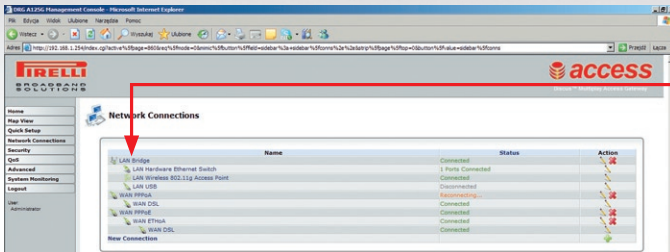
Aktywne łącze jest oznaczone w kolumnie **Status** jako **Connected**.



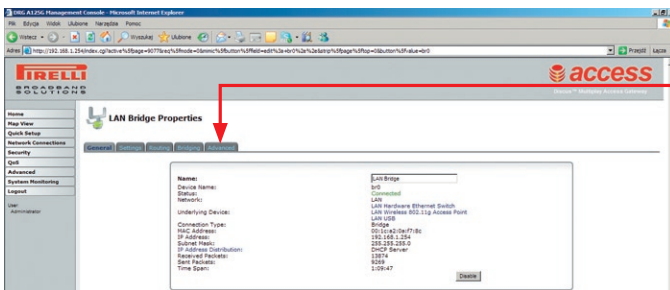
W kolejnym oknie prosimy o wybranie zakładki **Routing** i sprawdzenie czy opcja **Routing Mode** ustawiona jest w pozycji **Router**. Jeżeli aktywne jest inne ustawienie, to z rozwijanej listy prosimy wybrać opcję **Router**.

Wybór prosimy potwierdzić klikając przycisk **OK**.

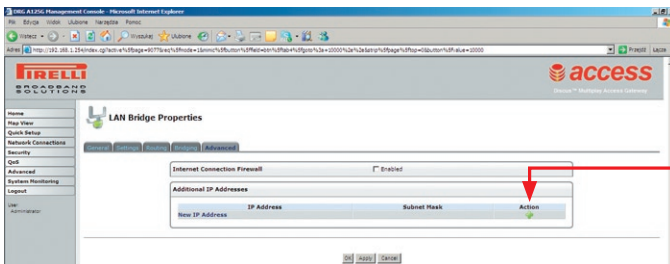
Dioda **Internet** na chwilę zapali się na czerwono. Gdy powróci do koloru zielonego, można przejść do kolejnego kroku.



W kolejnym kroku prosimy o wybranie opcji **LAN Bridge**,

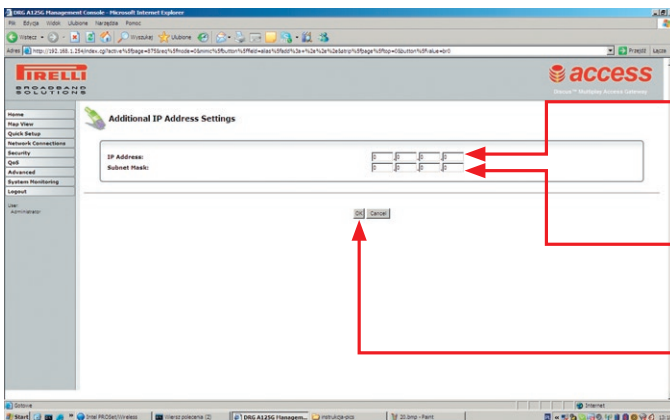


a następnie zakładki **Advanced**.



Po pojawieniu się nowego okna, prosimy o wybranie w sekcji **Additional IP Addresses** zielonego znacznika + w kolumnie Action.

W oknie **Additional IP Address Settings** prosimy o wpisanie adresu IP przyznanego przez Netię, według następującej zasady:

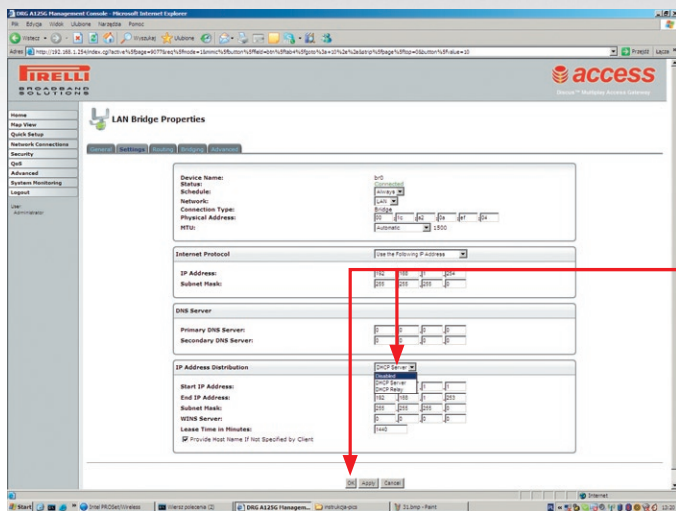


(poniżej parametry są widoczne w procesie aktywacji usługi na stronie Netii)

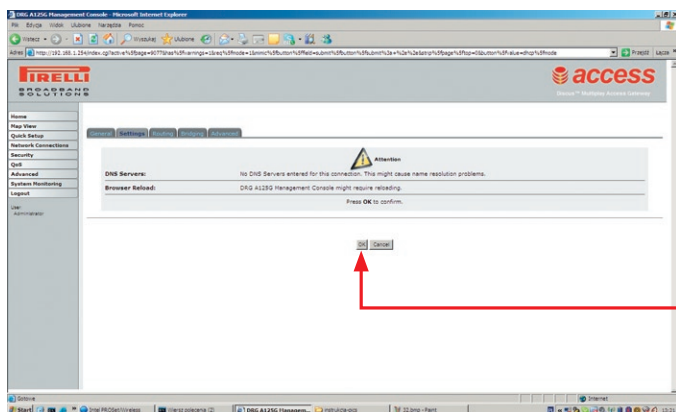
Adres IP: adres o jeden większy od określonego w pozycji „Pula LAN” (do ukośnika) w komunikacie, np. Pula LAN: XXX.XXX.XXX.96, wtedy adres IP: XXX.XXX.XXX.97.

Maska podsiaci: ta sama, która jest widoczna w pozycji „Pula LAN” (po ukośniku).

Na zakończenie prosimy kliknąć **OK**.



W oknie **Network Connections/LAN Bridge/Settings** - w części **IP Address Distribution** prosimy o wybranie opcji **Disabled** i potwierdzenie przyciskiem **OK**.



Po pojawieniu się kolejnego okna, jak obok, prosimy kliknąć **OK**.

Dodatkowe informacje na temat zaawansowanej konfiguracji modemu Pirelli DRG A125G znajdują Państwo w dokumentacji technicznej na płycie CD.

Kontakt z nami

W przypadku pytań dotyczących instalacji modemu lub konfiguracji połączenia z internetem, do Państwa dyspozycji pozostają nasi specjaliści dostępni pod numerem infonetii: **0 801 802 803** (koszt połączenia równy cenie jednej jednostki taryfikacyjnej) albo ***88** (połączenie bezpłatne w sieci Netia), z telefonów komórkowych **22 711 11 11**.

Więcej informacji o usłudze Szybki Internet dla Firm znajdują Państwo na stronie: **www.netia.pl**.



Declaration of Conformity

We, Pirelli Broadband Solutions S.p.A.

www.Pirelli.com

Viale Sarca, 222
20126 Milano
Italy

Declare under our own responsibility that the products

DRG A125G A-401-000-1-1

DRG A125G B-401-000-1-1

Products description:

ADSL2+ Annex A and B Router with Wi-Fi

to which this declaration refers conform to the relevant standards according to the regulation in Article 3.1.a, 3.1.b and 3.2 of the R&TTE Directive 1999/5/EEC.

Standards Applied:

EN 301 489-01 V1.6.1
EN 301 489-17 V1.2.1
EN 61000-3-2:2006
EN 61000-3-3:1995 / A1:2001 / A2:2005
EN 300 328 V1.7.1
EN 60950-1:2006

This is equipment within the scope of subclass 22, but, being capable also of operating at 100mW (eirp) across the whole of the frequency band, it is not to be considered a class 1 device and it is marked with the alert sign accordingly. They can be operated in the EU without restrictions indoor, but cannot be operated outdoors in France in the whole of the band until further notice. Member States have however agreed that they do not need to be notified under Article 6.4 of Directive 1999/5/EC, provided that users are informed about the restrictions of use.

The product is labelled with CE Marking according to the Directive 1999/5/EC



Any unauthorized modification of the product voids this declaration.

Milano, 29/05/2008

CEO
Claudio De Conto



0 801 802 803

www.netia.pl

**netia**
WOLNOŚĆ WYBORU