

(WERSJA 1.2)

Szybki Internet

Podręcznik Użytkownika

modem ASMAX AR 1004g

Spis treści

Wymagania techniczne	3
Zawartość pakietu	3
Instalacja modemu ASMAX AR1004g	4
Podłączenie komputera poprzez sieć bezprzewodową Wi-Fi	12
Opis kontrolki (diod) na modemie	13
Pytania i odpowiedzi	14
Warunki gwarancji pakietu instalacyjnego.....	17
Warunki prawidłowej eksploatacji sprzętu	21
Deklaracja CE	22
Kontakt z nami	23

Szanowni Państwo,

Dziękujemy za okazane nam zaufanie i wybór oferty Netii. Jesteśmy przekonani, że korzystanie z naszych usług przyniesie Państwu wiele satysfakcji. Nieustannie wprowadzamy nowe usługi telekomunikacyjne, podwyższamy standardy obsługi oraz dążymy do pełnego zadowolenia naszych klientów.

Przekazujemy w Państwa ręce „Podręcznik Użytkownika”, który ułatwi prawidłową instalację modemu ASMAX AR 1004g oraz konfigurację połączenia z internetem.

WAŻNE

Prosimy, aby przeprowadzili Państwo instalację modemu dopiero po otrzymaniu od Netii telefonicznej informacji, potwierdzającej dostępność usługi.

Wymagania techniczne

Aby zainstalować modem i korzystać z usługi Szybki Internet potrzebne są:

- analogowa linia telefoniczna z aktywną usługą Szybki Internet
- komputer PC z aktywną kartą sieciową Ethernet (wymagana do uruchomienia usługi)
- karta Wi-Fi, zgodna ze standardem 802.11b/g
- napęd CD-ROM
- zainstalowany jeden z systemów Microsoft Windows 98/ME/2000/XP/Vista/7
- zainstalowana w komputerze przeglądarka internetowa
- min. rozdzielczość ekranu 800x600
- 20MB wolnej przestrzeni na dysku twardym

Użytkownicy systemów MAC OS lub Linux również mogą korzystać z usługi Szybki Internet za pośrednictwem modemu ASMAX AR 1004g. Wymagana jest jednak manualna konfiguracja komputera i modemu.

Doświadczeni użytkownicy mogą posłużyć się opisem instalacji dla systemów Windows, stanowiącym przydatny materiał informacyjny. Dodatkowe wskazówki znajdują się w dziale „Pytania i odpowiedzi”.

W skład pakietu instalacyjnego wchodzi:



Modem ASMAX AR 1004g



Splitter



Kabel telefoniczny



Kabel Ethernet



Zasilacz



Mikrofiltr 1 szt.



Płyta CD



Podręcznik użytkownika

Instalacja modemu ASMAX AR 1004g

Podręcznik opisuje czynności, które należy wykonać w celu przeprowadzenia prawidłowej instalacji modemu ASMAX AR 1004g w systemie Microsoft Windows 98SE/ME/2000/XP/Vista/7. Pokazane przykładowe ekrany są charakterystyczne dla Windows w wersji XP.

Krok 1 – Włożenie płyty CD do komputera

Prosimy o umieszczenie płyty CD w napędzie CD-ROM komputera. Zostanie automatycznie uruchomiona aplikacja multimedialna, która przeprowadzi Państwa przez proces podłączenia modemu i aktywacji usługi Szybki Internet.



Uwaga: Jeżeli ustawienia komputera uniemożliwiają automatyczne uruchomienie instalacji prosimy dwukrotnie kliknąć na ikonę 'Mój komputer' -> następnie kliknąć prawym klawiszem na napędzie CD/DVD i wybrać z menu opcję 'Eksploruj' -> zostanie wyświetlona zawartość płyty CD -> prosimy teraz dwa razy kliknąć na program "autorun.exe".

Krok 2 – Ekran powitalny



Po zapoznaniu się z informacjami na ekranie powitalnym prosimy kliknąć przycisk **DALEJ >**.

Krok 3 – Sprawdzenie zawartości pakietu



Prosimy sprawdzić czy pakiet instalacyjny zawiera wszystkie elementy podane na liście i kliknąć przycisk **DALEJ >**.

Jeżeli brakuje któregoś z elementów wyposażenia prosimy o kontakt z Infonetią – numer podany jest na końcu podręcznika.

Krok 4 – Sprawdzanie konfiguracji komputera



Aplikacja sprawdzi zgodność konfiguracji sprzętowej komputera z wymaganiami technicznymi dla usługi Szybki Internet.

Po zakończeniu procesu prosimy kliknąć przycisk **DALEJ >**.

Uwaga:

Jeżeli konfiguracja komputera nie spełnia minimalnych wymagań wówczas program wyświetli stosowny komunikat. W celu rozwiązania problemu prosimy o zapoznanie się z sugestiami w dziale „Pytania i odpowiedzi”.

Podczas testu aplikacja zmieni ustawienia karty sieciowej na automatyczne pobieranie adresu IP.

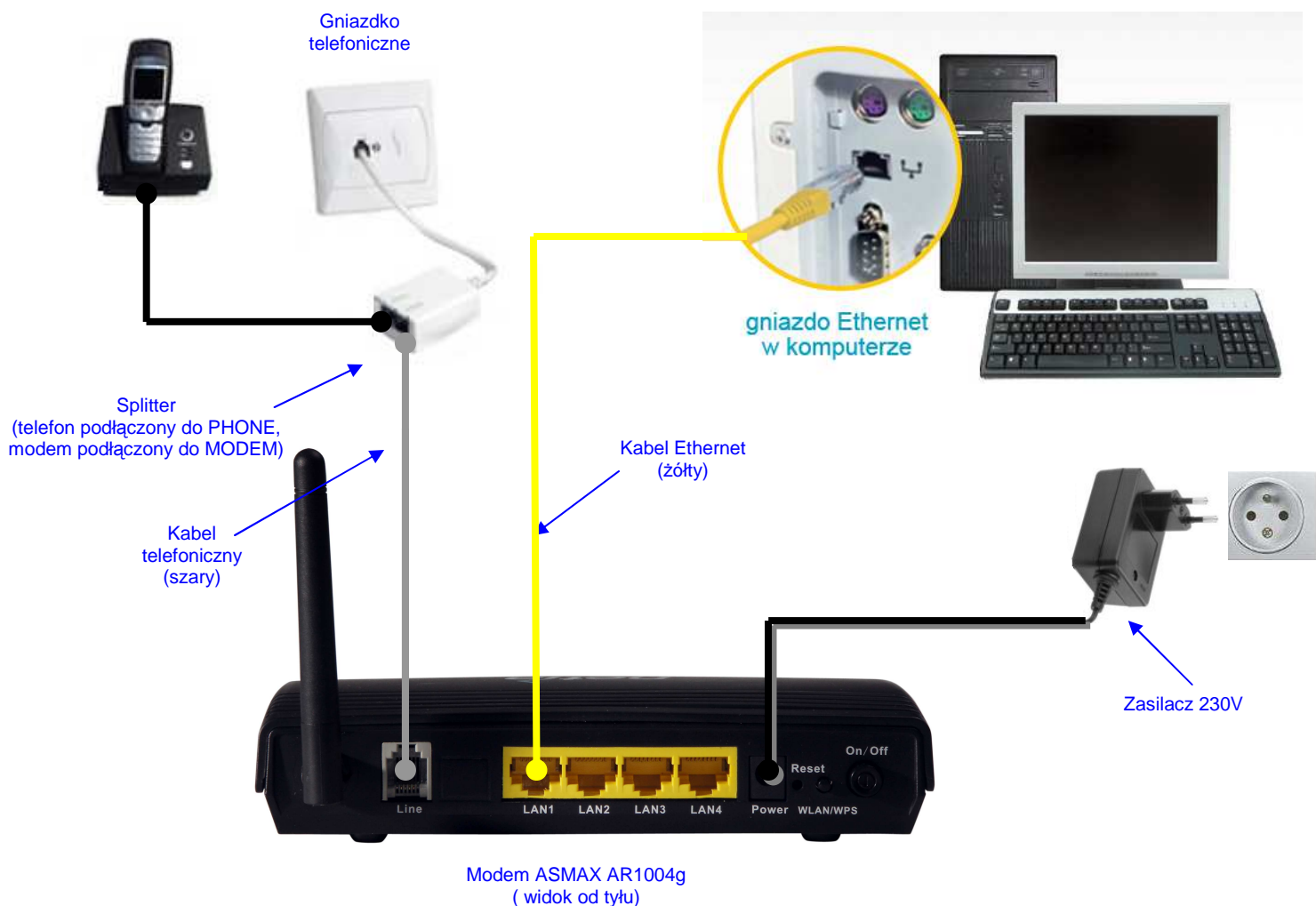
Krok 5 – Podłączenie modemu



Po pojawieniu się komunikatu o podłączeniu modemu prosimy zainstalować poszczególne elementy pakietu zgodnie z prezentowanymi rysunkami. Ten etap instalacji składa się z pięciu mniejszych kroków, wyjaśniających w jaki sposób należy podłączyć poszczególne urządzenia i przewody.

Przejdzie do kolejnych faz odbywa się po kliknięciu na przycisk **DALEJ >**.

Po zakończeniu instalacja powinna wyglądać jak na schemacie poniżej:



Uwaga: Jeżeli posiadają Państwo drugi aparat to prosimy o podłączenie go do linii telefonicznej za pośrednictwem mikrofiltru (szczegóły instalacji znajdują się w sekcji „Pytania i odpowiedzi”).

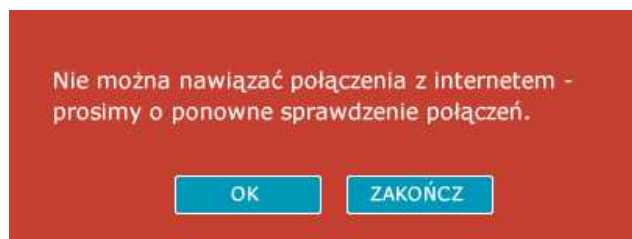
Krok 6 – Sprawdzenie poprawności instalacji



Program instalacyjny sprawdzi poprawność połączenia modemu do linii szerokopasmowej ADSL.

Jeżeli komunikacja z siecią jest prawidłowa to po kilku minutach nastąpi **automatyczne przejście do kolejnego kroku**.

Jeżeli w ciągu 10 minut aplikacja nie nawiąże połączenia z internetem wówczas zostanie wyświetlony komunikat o błędzie instalacji:



W takim przypadku prosimy o ponowne sprawdzenie połączeń – kliknięcie na przycisk 'OK' spowoduje cofnięcie procesu instalacji do kroku 5 „Podłączenie modemu”.

W razie wątpliwości mogą Państwo poszukać rozwiązania problemu w dziale „Pytania i Odpowiedzi” na końcu niniejszego podręcznika.

Krok 7 – Logowanie/Aktywacja

netia
WOLNOŚĆ WYBORU

Wstęp
Zawartość pakietu
Konfiguracja komputera
Podłączenie modemu
Kontrola instalacji
Logowanie / Aktywacja
Konfiguracja połączenia
Zakończenie

Logowanie / Aktywacja

Jeżeli jesteś nowym użytkownikiem usługi Szybki Internet prosimy o dokonanie aktywacji usługi. W tym celu kliknij na przycisk AKTYWACJA USŁUGI. Zostanie uruchomiona przeglądarka internetowa z automatycznym przekierowaniem do strony serwisu aktywacji. W wyniku procesu aktywacji otrzymasz parametry logowania do Internetu, które należy wydrukować lub zapisać. Następnie wpisz swoje identyfikatory w pola poniżej.

AKTYWACJA USŁUGI

Wprowadz parametry użytkownika usługi Szybki Internet

Konto użytkownika

Hasło

ZAKOŃCZ APLIKACJĘ **< WSTECZ** **DALEJ >**

Prosimy teraz o aktywację usługi Szybki Internet oraz wprowadzenie przyznaných w czasie aktywacji parametrów logowania do sieci internet.

Aktywacja jest konieczna w przypadku zawarcia nowej umowy na świadczenie usługi Szybki Internet. W tym celu prosimy kliknąć na przycisk

AKTYWACJA USŁUGI

UWAGA:

Jeżeli są już Państwo użytkownikami usługi Szybki Internet i posiadają parametry logowania do sieci Netii (nazwa i hasło użytkownika), wtedy należy pominąć etap aktywacji usługi i od razu wpisać identyfikatory sieciowe. W takim przypadku prosimy o przejście do kroku nr 9.

Po kliknięciu na przycisk „Aktywacja usługi” zostanie uruchomiona przeglądarka internetowa oraz nastąpi połączenie z serwisem aktywacji usługi Szybki Internet.

Krok 8 - Aktywacja

Witamy w serwisie aktywacji lub odzyskania danych dostępu do usługi Szybki Internet

Dla przeprowadzenia procesu aktywacji lub odzyskania danych dostępu do usługi Szybki Internet konieczne będzie wprowadzenie danych jednoznacznie weryfikujących Państwa jako Klientów Netii. Prosimy o wprowadzenie numeru telefonu, który powiązany jest z usługą dostępu do Internetu lub numeru umowy na dostęp do Internetu.

Numer telefonu: [Zobacz](#)

Dalej

LUB

Numer umowy: [Zobacz](#)

Dalej

Na stronie serwisu aktywacji prosimy wpisać „**Numer telefonu**”, na którym świadczona jest usługa lub „**Numer umowy**”, który po kliknięciu **Dalej** należy potwierdzić 6 cyfrowym kodem aktywacyjnym.

Po wypełnieniu danych identyfikacyjnych zostanie przyznana Państwu indywidualna nazwa użytkownika (login) oraz hasło. Można je zapisać na dysku za pomocą przycisku **Zapisz** bądź wydrukować za pomocą przycisku **Drukuj**.

Uwaga: na tym etapie instalacji usługi dostęp do sieci internet jest ograniczony tylko do strony aktywacji i serwisu www.netia.pl. Uzyskanie pełnego dostępu do internetu wymaga przeprowadzenia aktywacji usługi i konfiguracji parametrów logowania w aplikacji połączeniowej – czynności te są opisane w dalszej części podręcznika.

Krok 9 – Logowanie/Aktywacja



Po dokonaniu aktywacji prosimy wrócić do okna aplikacji instalacyjnej i wprowadzić przyznane parametry logowania w pola:

- Nazwa użytkownika:
- Hasło:

Po uzupełnieniu parametrów prosimy kliknąć przycisk **DALEJ >**.

Krok 10 – Konfiguracja połączenia do sieci Internet



Aplikacja wyświetli komunikat o trwającym procesie konfiguracji połączenia do sieci internet.

Konfiguracja może potrwać do 5-ciu minut.



Po zakończeniu konfiguracji modemu zostanie wyświetlona informacja o prawidłowym działaniu usługi.

Prosimy kliknąć na przycisk **ZAKOŃCZ**.

W przypadku popełnienia pomyłki przy wpisywaniu nazwy lub hasła użytkownika pojawi się komunikat:

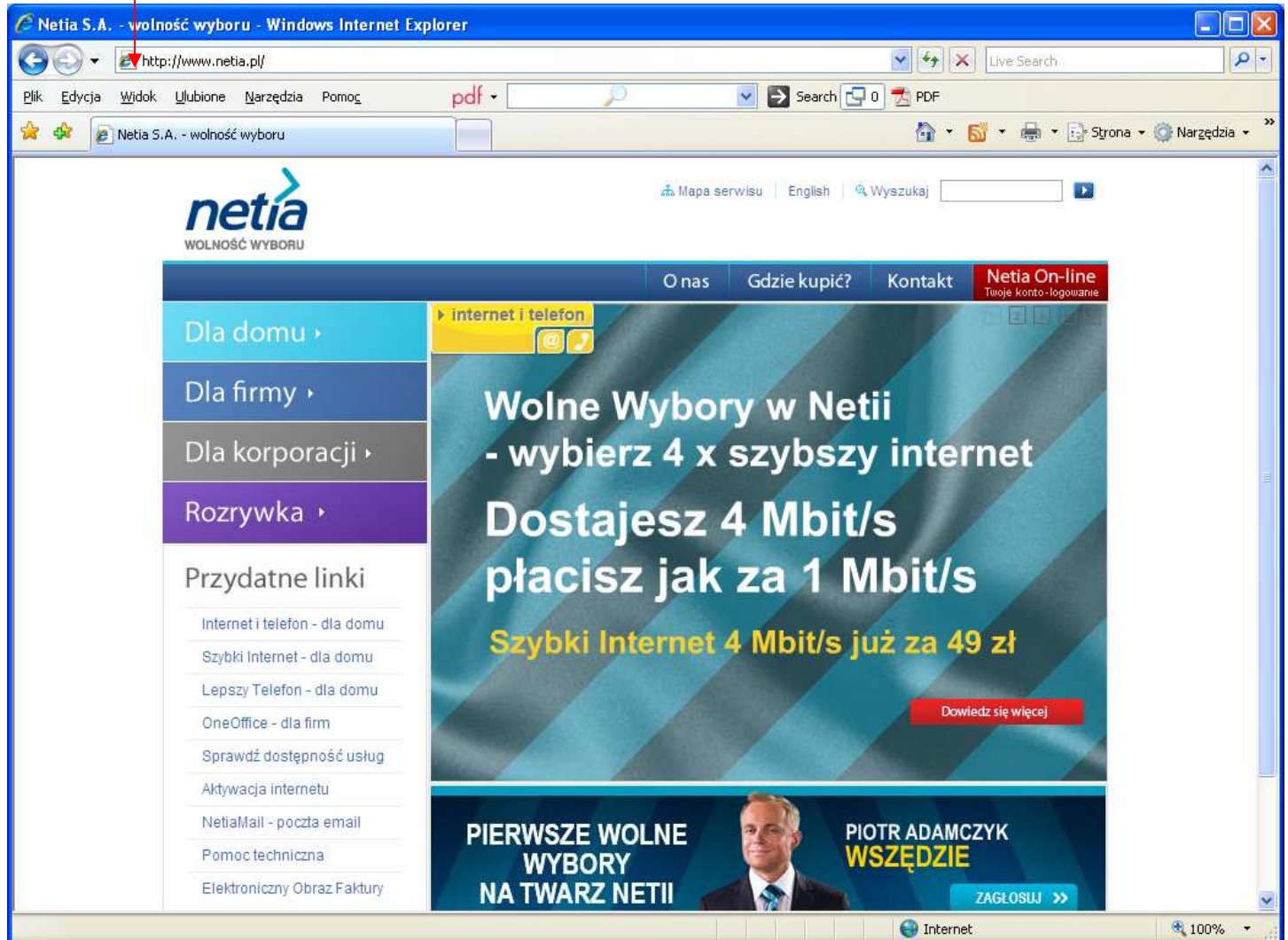
Niepoprawne parametry logowania do sieci Internet – prosimy o ponowne wprowadzenie nazwy użytkownika i hasła

OK

Prosimy kliknąć przycisk 'OK' i ponownie wprowadzić parametry logowania (krok 9).

Krok 11 – Pierwsze połączenie z internetem

Instalacja usługi zakończyła się sukcesem i mogą już Państwo rozpocząć przeglądanie sieci internet. W tym celu wystarczy w przeglądarce internetowej wpisać adres dowolnej strony www, np. <http://www.google.pl> lub <http://www.netia.pl> oraz wcisnąć przycisk Enter. Po chwili zostanie wyświetlona strona internetowa.



Życzymy przyjemnego korzystania z usług Netii

UWAGA:

Klienci korzystający ze stałego dostępu do internetu są narażeni na zainfekowanie komputera. Aby tego uniknąć w ramach usługi Szybki Internet zapewniamy usługę Bezpieczny Internet. Usługa kosztuje tylko 1 grosz przez pierwsze 3 miesiące świadczenia usługi. Aby zainstalować usługę Bezpieczny Internet, dowiedz się więcej na stronie www.netia.pl/bezpieczny_internet

Podłączenie komputera poprzez sieć bezprzewodową Wi-Fi.

Przedstawiona poniżej instrukcja uruchomienia połączenia bezprzewodowego Wi-Fi (WLAN) odnosi się do sytuacji, gdy użytkownik korzysta z komputera przenośnego i ma już uruchomioną usługę Szybki Internet.

Wskazówki można wykorzystać również do uruchomienia połączenia bezprzewodowego na komputerze stacjonarnym z kartą/adapterem Wi-Fi.

Instrukcja zakłada, że Państwa laptop lub komputer osobisty posiada wbudowaną kartę WiFi 802.11b/g oraz zainstalowane oprogramowanie do obsługi sieci bezprzewodowej. Większość obecnie dostępnych komputerów przenośnych jest przystosowana do obsługi połączenia bezprzewodowego w tym standardzie.

Opis odnosi się do systemu MS Windows XP i MS Windows Vista. Zakładamy, że konfigurację połączenia bezprzewodowego można przeprowadzić przy użyciu standardowego kreatora.

Uruchomienie połączenia bezprzewodowego na Państwa laptopie lub komputerze może różnić się od sposobu, przedstawionego w tej instrukcji. W razie wątpliwości prosimy o sprawdzenie w dokumentacji komputera lub karty sieciowej Wi-Fi, w jaki sposób należy aktywować połączenie bezprzewodowe.

Krok 1. Włączenie komputera

Włącz komputer i poczekaj na uruchomienie systemu operacyjnego.




Krok 2. Włączenie karty bezprzewodowej Wi-Fi.

Aktualny stan karty Wi-Fi wskazuje odpowiednia dioda umieszczona na panelu czołowym lub z boku komputera przenośnego:



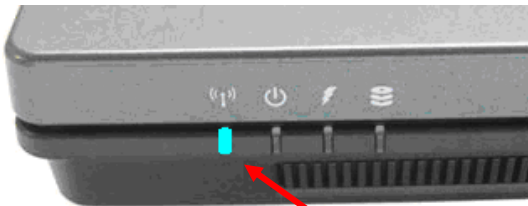
Dioda „Wi-Fi”.
Jeżeli dioda nie świeci się to sieć bezprzewodowa Wi-Fi jest wyłączona.

W celu aktywacji karty Wi-Fi wciśnij odpowiedni przycisk, zazwyczaj oznaczony symbolem 



Przycisk włączenia/wyłączenia sieci Wi-Fi (WLAN)




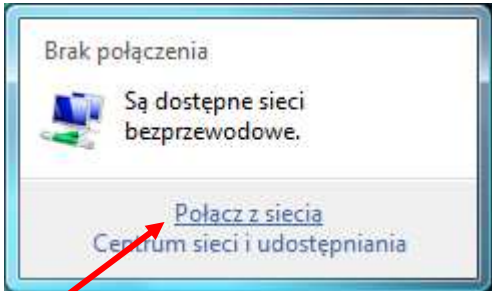
Po naciśnięciu przycisku Wi-Fi (lub odpowiedniej kombinacji klawiszy, opisanej w instrukcji laptopa) powinna zaświecić się dioda „Wi-Fi” sygnalizująca włączenie karty bezprzewodowej:



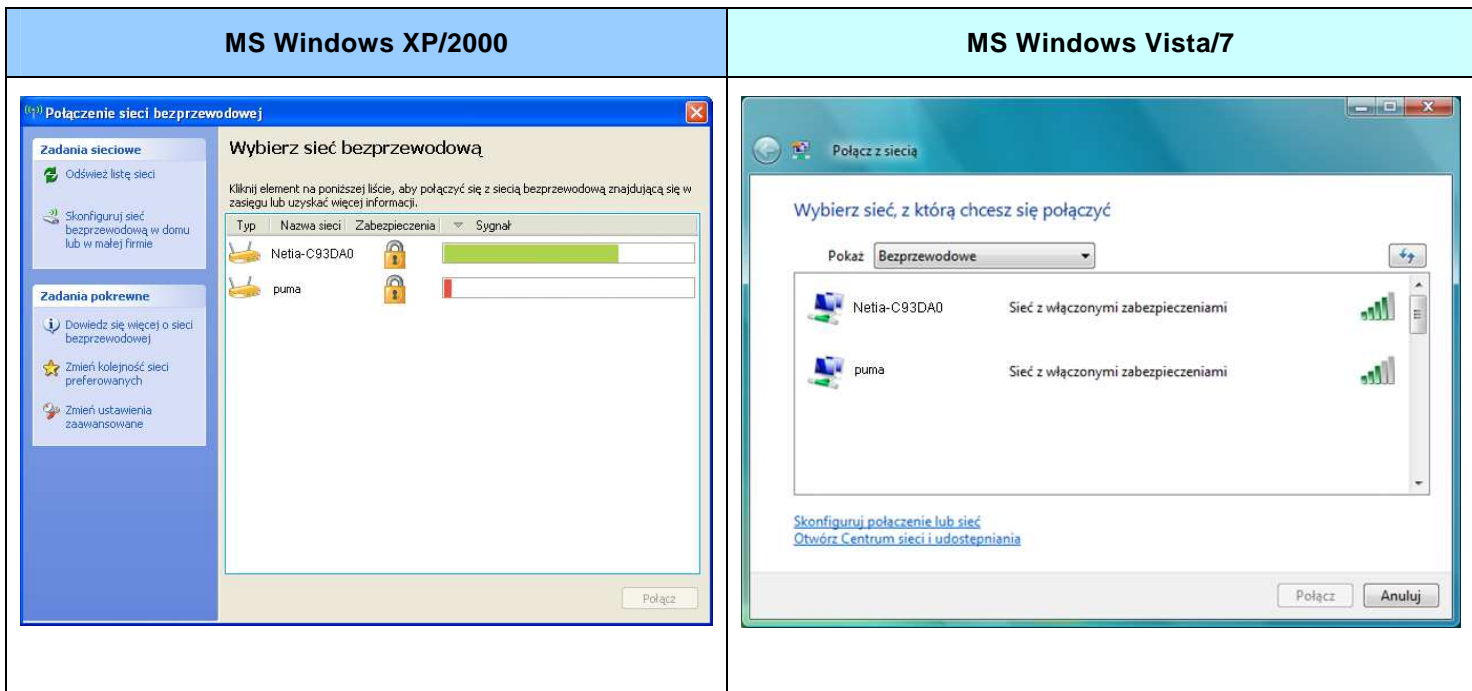
Karta Wi-Fi jest aktywna.

Krok 3. Uruchamianie połączenia bezprzewodowego

Prosimy kliknąć na ikonę połączenia sieci bezprzewodowej, która znajduje się na pasku zadań w zasobniku systemowym (prawy, dolny róg pulpitu):

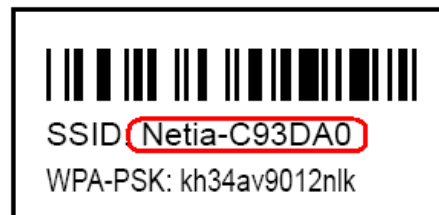
MS Windows XP/2000	MS Windows Vista/7
<p>1. Kliknij na ikonę Połączenie sieci bezprzewodowej:</p>  <p>Połączenie sieci bezprzewodowej</p>	<p>1. Kliknij na ikonę sieci:</p> <p>- Vista:</p>  <p>- Windows 7:</p>  <p>2. W systemie Vista wybierz opcję Połącz z siecią</p> 

Pojawi się okno z listą dostępnych sieci bezprzewodowych:



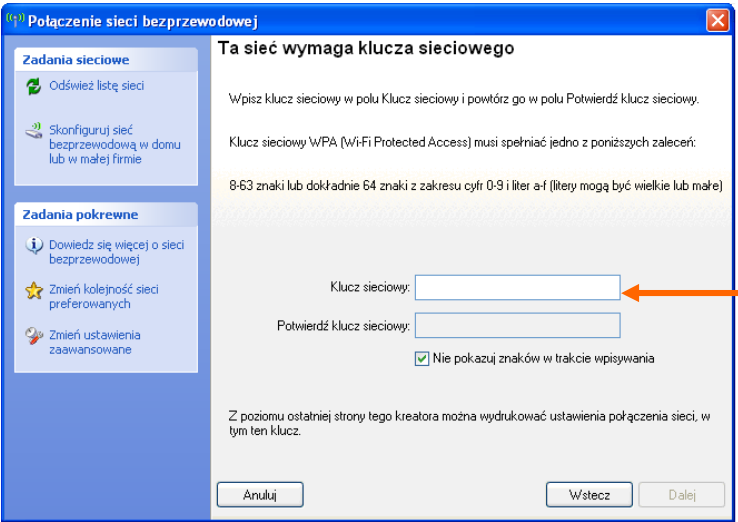
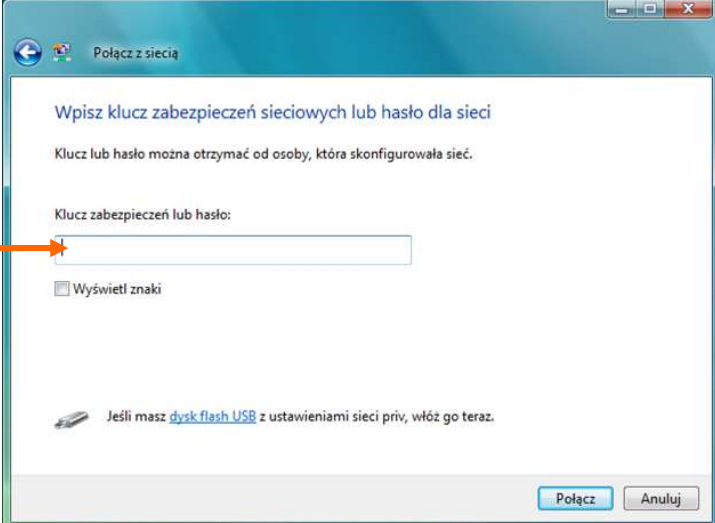
Z listy aktywnych sieci prosimy wybrać nazwę odpowiadającą identyfikatorowi sieci Wi-Fi, która jest obsługiwana przez Państwa modem.

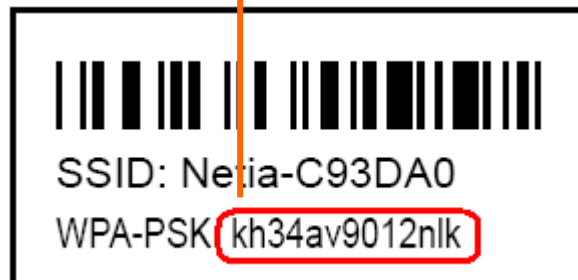
Identyfikator sieci znajduje się na naklejce na spodzie modemu (oznaczenie: SSID):



Następnie prosimy kliknąć przycisk „Połącz”.

Po pojawieniu się okna z zapytaniem o klucz sieciowy prosimy o wpisanie kodu znajdującego się na naklejce, umieszczonej na spodzie modemu (oznaczenie: WPA-PSK):

MS Windows XP/2000	MS Windows Vista/7
<p>1. Wprowadź kod sieciowy WPA-PSK z naklejki:</p>  <p>The screenshot shows the 'Połączenie sieci bezprzewodowej' window. The title bar reads 'Połączenie sieci bezprzewodowej'. The main area is titled 'Ta sieć wymaga klucza sieciowego'. It contains instructions: 'Wpisz klucz sieciowy w polu Klucz sieciowy i powtórz go w polu Potwierdź klucz sieciowy.' and 'Klucz sieciowy WPA (Wi-Fi Protected Access) musi spełniać jedno z poniższych zaleceń: 8-63 znaki lub dokładnie 64 znaki z zakresu cyfr 0-9 i liter a-f (litery mogą być wielkie lub małe)'. There are two input fields: 'Klucz sieciowy:' and 'Potwierdź klucz sieciowy:'. A checkbox 'Nie pokazuj znaków w trakcie wpisywania' is checked. Buttons at the bottom are 'Anuluj', 'Wstecz', and 'Dalej'.</p> <p>2. Kliknij na przycisk 'Dalej' a następnie na przycisk 'Połącz'.</p>	<p>1. Wprowadź kod sieciowy WPA-PSK z naklejki:</p>  <p>The screenshot shows the 'Połącz z siecią' window. The title bar reads 'Połącz z siecią'. The main area is titled 'Wpisz klucz zabezpieczeń sieciowych lub hasło dla sieci'. It contains instructions: 'Klucz lub hasło można otrzymać od osoby, która skonfigurowała sieć.' and 'Klucz zabezpieczeń lub hasło:'. There is one input field. A checkbox 'Wyświetl znaki' is unchecked. Buttons at the bottom are 'Połącz' and 'Anuluj'.</p> <p>2. Kliknij na przycisk 'Połącz'.</p>



Połączenie bezprzewodowe jest już skonfigurowane. Można teraz uruchomić przeglądarkę i korzystać z sieci Internet.

Opis kontroltek (diod) na modemie



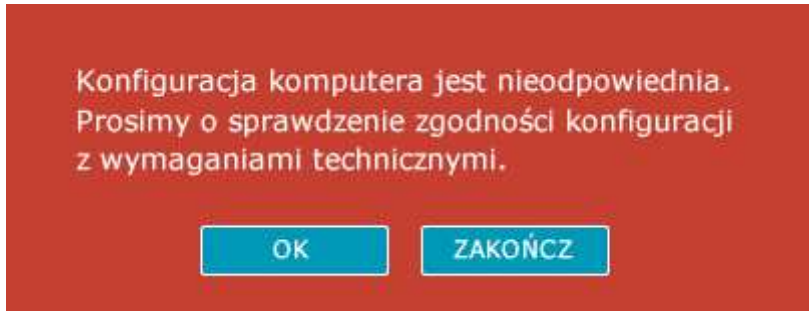
Nazwa diody	Kolor	Interpretacja
PWR	Wyłączony	Zasilanie jest wyłączone
	Ciągły zielony	Zasilanie jest włączone i urządzenie działa
	Ciągły czerwony	Urządzenie wchodzi w tryb bootloader Power on self-test
DSL	Wyłączony	Brak sygnału DSL na linii telefonicznej
	Wolno migający zielony	Uzgadnianie synchronizacji w trakcie
	Szybko migający zielony	Trwa proces synchronizacji
	Ciągły zielony	Połączenie DSL jest aktywne
WLAN	Wyłączony	Brak sygnału radiowego
	Migający zielony	Przesyłanie danych przez port WLAN
	Stały zielony	Interfejs WLAN jest gotowy do pracy
INET	Wyłączony	Brak aktywnego połączenia PPPoA lub PPPoE
	Ciągły zielony	Co najmniej jedno połączenie PPPoA lub PPPoE jest aktywne. Użytkownik posiada połączenie z Internetem.
ETH1 ... ETH4	Wyłączony	Brak sygnału na porcie sieciowym ETHx
	Migający zielony	Przesyłanie danych przez port sieciowy ETHx
	Ciągły zielony	Interfejs sieciowy ETHx jest gotowy do działania

Pytania i odpowiedzi

Pytanie: Co zrobić, jeśli w komputerze nie ma portu ETHERNET lub komputer nie posiada karty WLAN?

Odpowiedź: Należy zakupić odpowiednią kartę w dowolnym sklepie z akcesoriami komputerowymi.

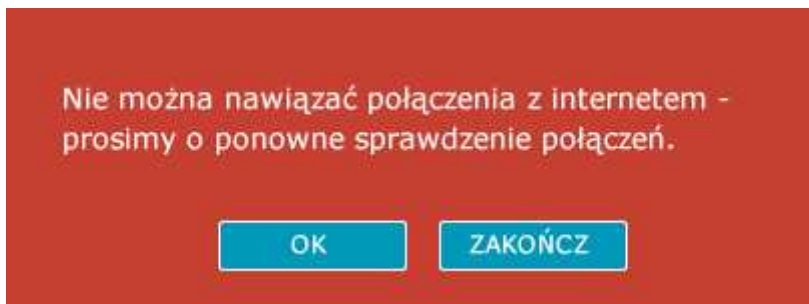
Pytanie: Po sprawdzeniu konfiguracji komputera (**krok 4**) program instalacyjny wyświetla błąd:



Jaka jest przyczyna problemu?

Odpowiedź: Najczęstszym powodem wyświetlenia powyższego komunikatu przez aplikację instalacyjną jest problem ze znalezieniem karty sieciowej Ethernet. Najprawdopodobniej Państwa komputer nie posiada takiej karty lub została ona wyłączona na poziomie BIOS, ew. w systemie operacyjnym. Przyczyną problemu może być również niezainstalowanie sterowników karty sieciowej. W takim przypadku prosimy poszukać rozwiązania w dokumentacji komputera lub systemu operacyjnego. W razie trudności mogą Państwo uzyskać pomoc dzwoniąc na numer infonetii (numer podany na końcu podręcznika).

Pytanie: Modem został podłączony prawidłowo, ale aplikacja wyświetla komunikat o błędzie i nie można kontynuować instalacji (**krok 6**). Jaka jest przyczyna poniższego problemu:



Powodem problemu może być uszkodzona karta sieciowa w komputerze, wyłączenie zasilania modemu lub uszkodzony kabel Ethernet.

Zdarza się również, że usługa Szybki Internet nie została jeszcze aktywowana w sieci operatora. W takim przypadku prosimy poczekać na informację z Netii, że usługa Szybki Internet jest już dostępna i można przeprowadzić instalację modemu.

W przypadku, gdy zamówiona opcja szybkości przekracza 1Mb/s, najczęściej przyczyną problemu jest niska jakości linii telefonicznej. Jeżeli mimo potwierdzenia dostępności usługi kolejne próby instalacji kończą się niepowodzeniem prosimy skontaktować się z infonetią (numer podany na końcu podręcznika).

Pytanie: W **kroku 10** aplikacja instalacyjna wyświetla komunikat o błędzie. Co jest powodem problemu?



Odpowiedź: Najprawdopodobniej podczas wprowadzenia nazwy użytkownika lub hasła została popełniona pomyłka. Prosimy jeszcze raz dokładnie wpisać parametry logowania zwracając uwagę na wielkość liter.

Pytanie: Jakie materiały informacyjne znajdują się na płycie CD?

Odpowiedź: Na dołączonej do pakietu płycie CD, oprócz aplikacji „Przewodnik instalacji”, zamieszczona została dodatkowa dokumentacja dla modemu ASMAX AR1004g:

- podręcznik użytkownika (wersja elektroniczna niniejszego dokumentu),
- instrukcja techniczna (dokumentacja producenta - wersja anglojęzyczna, opisująca szczegółowo zaawansowane opcje konfiguracji modemu),
- aplikacja Acrobat Reader do przeglądania dokumentów elektronicznych,

Pytanie: W jaki sposób mogę zmienić ustawienia modemu?

Odpowiedź: **Zmiana ustawień może mieć istotny wpływ na poprawne funkcjonowanie usługi.**

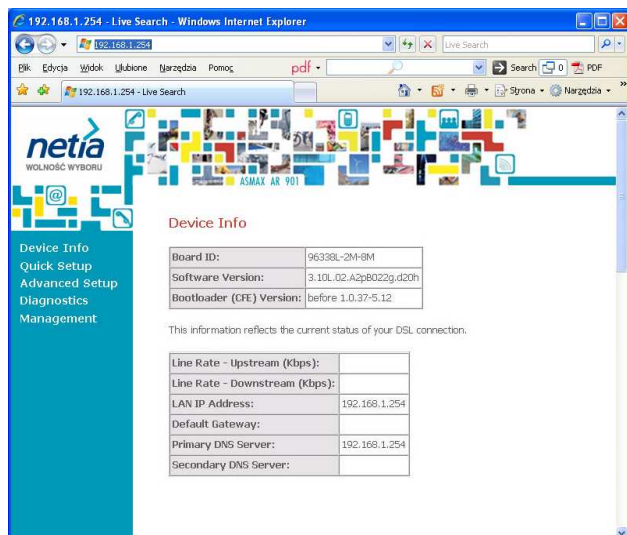
Przed dokonaniem jakichkolwiek zmian w konfiguracji modemu sugerujemy zapoznanie się z instrukcją techniczną, zamieszczoną na płycie CD.

Uwaga: materiały producenta opisują konfigurację standardowego urządzenia. Zmiana konfiguracji modemu zakupionego w Netii może nieznacznie różnić się od opisanej w wersji oryginalnej.

Konfiguracja modemu:

- uruchom przeglądarkę internetową
- wpisz adres modemu: <http://192.168.1.254>
- po pojawieniu się strony logowania wpisz konto i hasło: **admin/admin**.

Możesz teraz skonfigurować urządzenie zgodnie z własnymi preferencjami.



Ważne:

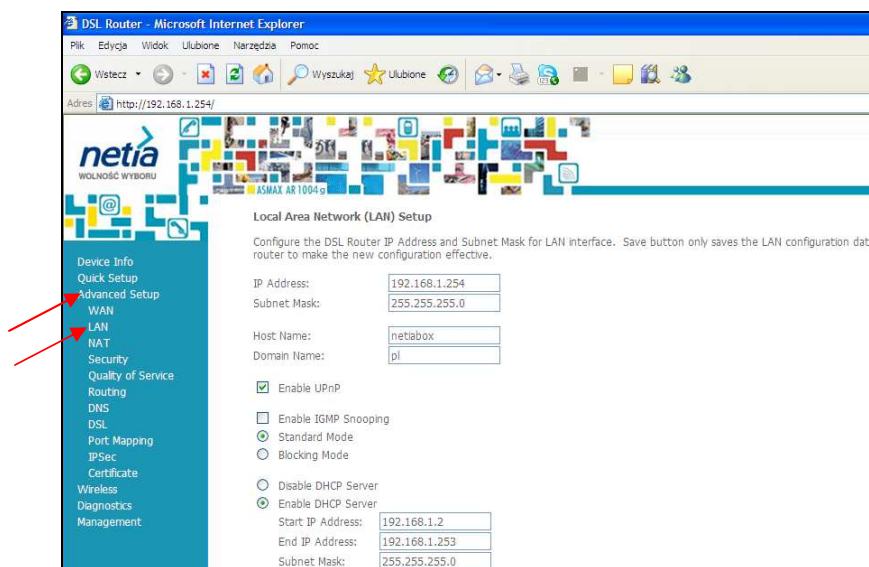
Sugerujemy, aby po uruchomieniu modemu zmienić domyślne hasło użytkownika.

Pytanie: W jaki sposób mogę skonfigurować publiczną adresację IP na swoim komputerze lub w sieci lokalnej, która podłączona jest do modemu Asmax AR1004g?

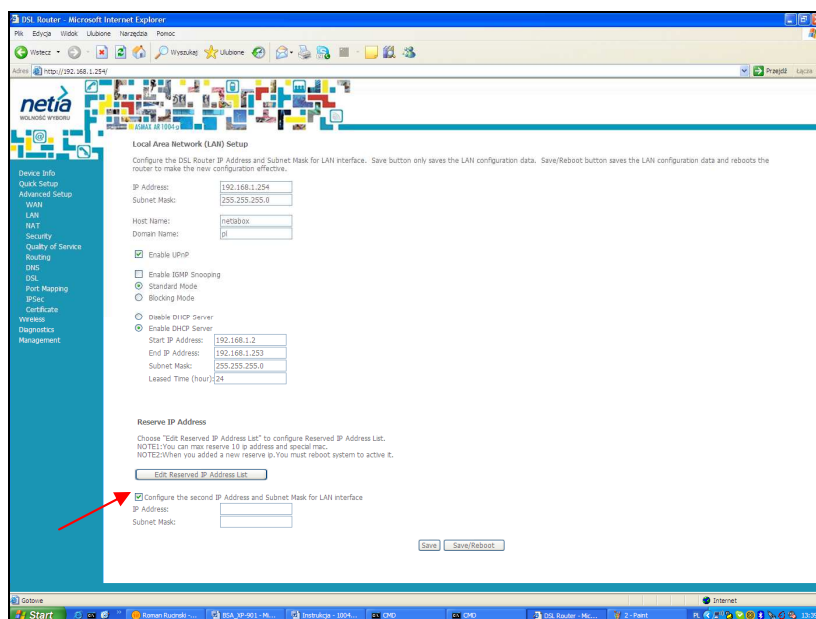
Odpowiedź: Standardowo modem ASMAX AR 1004g przydziela adresy IP z puli prywatnej od 192.168.1.2 do 192.168.1.253. Jednak użytkownik usługi Szybki Internet dla Firm może wykupić opcję stałej adresacji publicznej i przypisać uzyskaną od Netii pulę adresów do kilku komputerów (max. 6), podłączonych do modemu Asmax. Poniżej przedstawiamy rozwiązanie, które pozwoli Państwu skonfigurować modem do pracy z publiczną adresacją IP.

Uwaga: Informacje o przydzielonej adresacji publicznej wyświetlane są podczas aktywacji usługi Szybki Internet dla Firm. W każdej chwili mogą Państwo ponownie uzyskać dostęp do tych parametrów łącząc się ze stroną aktywacji <http://www.netia.pl/aktywacja> i podając numeru telefonu lub umowy.

1. W przeglądarce internetowej należy wpisać adres modemu <http://192.168.1.254>, a po pojawieniu się strony logowania wprowadzić konto i hasło administratora: **admin/admin**.
2. W menu urządzenia należy wybrać opcję 'Advanced Setup' a następnie 'LAN':



3. Na stronie konfiguracji interfejsu LAN należy zaznaczyć pole „Configure the second IP Address and Subnet Mask for LAN interface”:



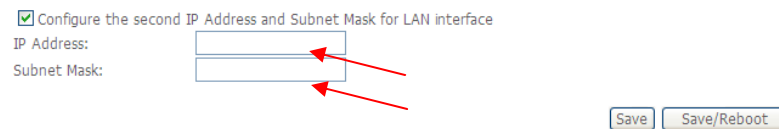
Uwaga: Jeżeli adresacja prywatna ma zostać wyłączona należy wybrać dodatkowo opcję **Disable DHCP Server**.

4. Następnie należy uzupełnić znajdujące się poniżej pola **IP Address** oraz **Subnet Mask**:

Configure the second IP Address and Subnet Mask for LAN interface

IP Address:

Subnet Mask:



wprowadzając parametry przyznane przez Netię wg poniższej zasady:

Adres IP: adres o jeden większy od określonego w pozycji „Pula LAN” (do ukośnika) w komunikacie, np. Pula LAN: XXX.XXX.XXX.96, wtedy Adres IP: XXX.XXX.XXX.97.

Maska podsieci: ta sama, która jest widoczna w pozycji „Pula LAN” (po ukośniku).

5. Zapisanie nowej konfiguracji nastąpi po kliknięciu na przycisk **Save/Reboot**.

6. Po zakończeniu konfiguracji modemu można zamknąć przeglądarkę internetową.

Pierwszy adres publiczny jest już przypisany do interfejsu LAN na modemie.

Stosując tę samą zasadę można teraz ustawić kolejne adresy publiczne na poszczególnych komputerach podłączonych do modemu.

Uwaga: Szczegółowe informacje o ustawieniu stałego adresu IP w komputerze znajdują Państwo w dokumentacji, dołączonej do systemu operacyjnego.

Pytanie: W jaki sposób mogę przywrócić ustawienia fabryczne modemu?

Odpowiedź: W niektórych przypadkach np. gdy użytkownik zapomniał hasła logowania do modemu lub zmiana ustawień spowodowała utratę komunikacji z modemem, konieczne będzie zresetowanie urządzenia do konfiguracji fabrycznej.

W tym celu należy wcisnąć przycisk „Reset” znajdujący się na tylnym panelu modemu. Przycisk powinien być wciśnięty przez ok. 5 sekund. Po uwolnieniu przycisku nastąpi przywrócenie pierwotnej konfiguracji urządzenia.

Konieczne będzie użycie cienkiego przedmiotu - sugerujemy wykorzystanie spinacza lub szpilki.



Pytanie: Czy mogę korzystać jednocześnie z dwóch aparatów podłączonych do linii telefonicznej z aktywną usługą Szybki Internet?

Odpowiedź: W takim przypadku konieczne będzie wykorzystanie mikrofiltru, który dołączony jest do pakietu instalacyjnego. Drugi aparat telefoniczny prosimy podłączyć do mikrofiltru, zaś mikrofiltr do gniazdka linii telefonicznej zgodnie z poniższym schematem:



W sytuacji, gdy zamierzają Państwo podłączyć kolejny telefon do tej samej linii, konieczne będzie wykorzystanie następnego mikrofiltru. Można go nabyć w sklepie z akcesoriami telefonicznymi.

Podłączenie aparatu bezpośrednio do gniazdka bez użycia mikrofiltru może spowodować zakłócenia w działaniu usługi Szybki Internet, natomiast w trakcie prowadzenia rozmów telefonicznych będą słyszalne nieprzyjemne szумы.

Pytanie: W jaki sposób mogę zainstalować modem w systemie MAC OS lub Linux?

Odpowiedź: W celu uruchomienia usługi Szybki Internet w systemach MAC OS lub Linux należy przeprowadzić następujące czynności:

1. Ustawić we właściwościach karty sieciowej opcję automatycznego pobierania adresu IP
2. Podłączyć modem zgodnie ze schematem przedstawionym na stronie 6 (krok 5).
3. Aktywować usługę - wskazówki podane są na stronie 8 (krok 8)
4. Zalogować się do modemu (<http://192.168.1.254>) przy użyciu konta 'admin' i hasła 'admin'.
5. W ustawieniach połączenia PPPoE (linia Netii) lub PPPoA (linia TP) wprowadzić uzyskane w czasie aktywacji parametry logowania: nazwę i hasło użytkownika oraz zapisać konfigurację.

Warunki gwarancji Pakietu Instalacyjnego

1. Podmiotem, gwarantującym prawidłowe funkcjonowanie Pakietu Instalacyjnego, jest NETIA S.A., zwana dalej Gwarantem.
2. Gwarant udziela gwarancji, co do jakości Pakietu Instalacyjnego, którego zawartość wyszczególniono na opakowaniu Pakietu.
3. Gwarant zapewnia, że Pakiet Instalacyjny jest nowy, kompletny oraz wolny od wad. Ponadto Gwarant zapewnia, że sprzęt używany zgodnie z jego instrukcją, jego istotą i przeznaczeniem, funkcjonuje poprawnie.
4. Okres gwarancji odpowiada długości zawieranej przez Klienta umowy o świadczenie usług telekomunikacyjnych zawartej na czas określony 12, 24 lub 36 miesięcy, dla wykonania której Pakiet Instalacyjny jest sprzedawany. Okres gwarancyjny liczony jest od dnia zawarcia umowy. W przypadku przedłużenia umowy na kolejny okres, Gwarant zobowiązuje się do przedłużenia gwarancji adekwatnie do okresu świadczenia usług.
5. W przypadku zawarcia umowy o świadczenie usług telekomunikacyjnych na czas nieokreślony, dla wykonania której Pakiet Instalacyjny jest sprzedawany, Gwarancja jest udzielana na Pakiet Instalacyjny na okres 24 miesięcy, liczony od dnia zawarcia umowy.
6. Wykorzystanie Pakietu lub jego składników w sieci innego operatora powoduje utratę gwarancji na Pakiet.
7. Odpowiedzialność z tytułu gwarancji obejmuje wyłącznie wady powstałe z przyczyn tkwiących w Pakiecie Instalacyjnym, w związku z wadliwym procesem produkcyjnym sprzętu.
8. Gwarancją nie są objęte następujące części lub uszkodzenia:
 - a) przewody,
 - b) części sprzętu ulegające naturalnemu zużyciu,
 - c) mechaniczne uszkodzenia sprzętu,
 - d) wady powstałe na skutek niewłaściwego przechowywania lub konserwacji
 - e) wady powstałe na skutek używania niezgodnie z instrukcją obsługi
 - f) wady powstałe na skutek zdarzenia losowego np: zalanie, wyładowanie atmosferyczne, przepięcie w sieci energetycznej itp.
9. Zgłoszenie uszkodzenia sprzętu należy złożyć pod numerem infonetii: 0 801 802 803 (koszt równy cenie jednej jednostki taryfikacyjnej), z telefonów komórkowych: 22 711 11 11 (koszt połączenia wg cennika operatora komórkowego).
10. Gwarant zapewnia bezpłatne usunięcie wady objętej gwarancją w terminie 14 dni roboczych od daty potwierdzenia uszkodzenia przez pracownika Netii. Uszkodzony pakiet powinien być zwrócony w oryginalnym opakowaniu lub w jego zamienniku (zapewniającym bezpieczny transport) wraz z dowodem zakupu.
11. O sposobie usunięcia wad objętych gwarancją decyduje wyłącznie Gwarant.
12. Uprawnionemu z tytułu gwarancji nie przysługują żadne inne, niż wymienione powyżej uprawnienia. Przepis ten nie narusza bezwzględnie obowiązujących przepisów ustawowych.
13. Gwarant zastrzega sobie prawo odmowy zastosowania niniejszej gwarancji w przypadku Pakietu Instalacyjnego, z którego zostały usunięte lub zmienione znaki handlowe albo numery seryjne.
14. Po upływie gwarancji napraw sprzętu można dokonywać w punkcie serwisowym importera (podanym na opakowaniu).

Warunki prawidłowej eksploatacji Sprzętu

- temperatura pracy: 0 ÷ 40°C
- temperatura przechowywania: 0-70°C
- względna wilgotność: 20% ÷ 80%
- zasilanie poprzez oryginalny zasilacz dołączony do zestawu o parametrach:
 - napięcie wejściowe: 230V [AC]
 - napięcia wyjściowe: 12V [AC] 1A

Modem ASMAX AR1004g jest przeznaczony do użytku domowego. Temperatura otoczenia nie powinna przekraczać 40°C. Produktu nie wolno używać w miejscach wystawionych na działanie zewnętrznego lub jego własnego promieniowania cieplnego. Po właściwej instalacji należy tak ustawić produkt, aby z każdej strony znajdowało się co najmniej kilka centymetrów wolnej przestrzeni, z wyjątkiem podstawy. Nie wolno go umieszczać w ciasnych zabudowanych przestrzeniach bez odpowiedniej wentylacji.

Ze względów bezpieczeństwa modem powinien być zasilany poprzez listwę zabezpieczającą.



Na czas wyładowań atmosferycznych urządzenie należy odłączyć od linii telefonicznej – w przypadku silnych prądów istnieje zagrożenie uszkodzenia modemu.



Przekreślony symbol pojemnika na śmieci oznacza, że na terenie Unii Europejskiej, po zakończeniu użytkowania produktu należy się go pozbyć w osobnym, specjalnie do tego przeznaczonym punkcie. Dotyczy to zarówno samego urządzenia, jak i akcesoriów oznaczonych tym symbolem. Nie należy wyrzucać tych produktów razem z odpadami nie podlegającymi sortowaniu.

Deklaracja producenta o zgodności z normami bezpieczeństwa CE

Veracomp SA
30-390 Kraków
ul. Zawilec 61
tel. (+48 12) 25 25 555
fax (+48 12) 25 25 500
e-mail: veracomp@veracomp.pl
www.veracomp.pl



DEKLARACJA ZGODNOŚCI

VERACOMP S.A. z siedzibą w Krakowie przy ul. Zawilec 61, 30-390 Kraków, zarejestrowana pod numerem KRS 96070 w Rejestrze Handlowym prowadzonym przez Sąd Rejonowy dla Krakowa - Śródmieścia w Krakowie

Jako autoryzowany importer producenta na terenie Rzeczypospolitej Polskiej deklaruje, że niżej wymienione produkty:

ASMAX AR 1004g

Wyprodukowany dla Veracomp SA przez:

T&W Shenzhen Gongjin Electronics Co., Ltd
2F ,Baiying Building, 1019#Naihai RD, Shekou, Nanshan Section, Shenzhen, Guangdong, China
do którego deklaracja się odnosi, spełnia wymagania następujących dyrektyw i norm

Kompatybilność Elektromagnetyczna - Dyrektywa 89/336/EEC (EMC) oraz Dyrektywa dotycząca niskich napięć (72/23/EEC)

- EN 61000-3-3:1995 (Class A)
- EN 61000-3-2: 1995 + A1; 1998 + A2; 1998 + A14; 2000
- EN 55024:1998
- EN 55022 1998
IEC 61000 - 4-2: 1995 + A2; 2000; IEC 61000-4-3: 1995- IEC 61000-4-4: 1995;
IEC 61000 - 4-5: 1995- IEC 61000-4-6: 1998- IEC 61000-4-11: 1994
- EN 60950

Dyrektywa R & RTTE dotycząca urządzeń radiowych (1995/5/EC) wydana przez Komisję Wspólnot Europejskich

- EN 60950
- EN 300 328
- ETS 300 826

i w następstwie nosi oznakowanie CE

Kraków, 20 luty 2009

veracomp S.A.
Łukasz Musiał
Product Manager
30-390 Kraków ul. Zawilec 61
tel. (012) 25 25 555 fax: (012) 25 25 500

veracomp S.A.
30-390 Kraków, ul. Zawilec 61
tel. (012) 25 25 555, fax: (012) 25 25 500
NIP 677-20-64-408
-10-

Konto: Bank PEKAO SA o/Kraków nr 30 1240 4722 1111 0000 4854 8511, kapitał zakładowy 11 479 040 zł. (w całości wpłacony)
NIP: 677-20-64-408, REGON: 351479551, Numer KRS: 000096070, Sąd Rejonowy dla Krakowa - Śródmieścia w Krakowie

Kontakt z nami

W przypadku ewentualnych pytań dotyczących instalacji modemu lub konfiguracji połączenia z Internetem, do Państwa dyspozycji pozostają nasi specjaliści dostępni pod numerem infonetii: **801 802 803** (koszt połączenia równy cenie jednej jednostki taryfikacyjnej), z telefonów komórkowych **(22) 711 11 11**.

Więcej informacji o usłudze Szybki Internet znajdą Państwo na naszej stronie internetowej www.netia.pl.

Prawa autorskie i znaki towarowe

Netia nie rości sobie praw do żadnych znaków towarowych wymienionych w tej publikacji.

Wykorzystane loga, nazwy, produkty i serwisy są znakami towarowymi zastrzeżonymi przez odpowiednie firmy.

ASMAX jest zastrzeżonym znakiem towarowym firmy Veracomp S.A.

Microsoft, Microsoft Windows, Windows XP, Windows Vista i Windows 7 są zastrzeżonymi znakami towarowymi firmy Microsoft Corporation.

Wi-Fi, WPA-PSK i WPA są znakami towarowymi lub zastrzeżonymi znakami towarowymi firmy Wi-Fi Alliance.

Google jest zastrzeżonym znakiem towarowym firmy Google Corporation.